



专业网络软件开发专家

Winmail

电子邮件系统技术方案书

摘要

邮件服务是互联网时代基本服务之一, 为了满足架设邮件系统的需求, 我公司推荐使用苏州华兆科技有限公司的荣誉产品 Winmail



苏州华兆科技有限公司
电话: 86-512-62521913

2025 苏州华兆科技有限公司 版权所有

目 录

一、前言	5
二、系统简介	5
2.1、公司简介	5
2.2、系统介绍	5
2.3、应用领域	6
2.4、运行环境	6
2.5、典型案例:	6
三、邮件系统网络架构图	10
四、服务器参考配置	11
五、主要功能模块简介	11
5.1 SMTP 服务	11
5.2 POP3 服务	11
5.3 IMAP 服务	12
5.4 Webmail 服务	12
5.5 MySQL 等数据库支持	12
5.6 公用地址簿 (LDAP 服务)	12
5.7 IMAP 公共邮件夹 (公告)	12
5.8 密码安全策略	12
5.9 邮件撤回功能	12
5.11 网络磁盘	13
5.12 网络行事历与记事本	13
5.13 中继转发	13
5.14 邮件签核	13
5.15 邮件杀毒	13
5.16 微信整合	13
5.17 钉钉整合	13
5.18 短信提醒	13
5.19 双因子验证	13
5.20 邮箱代理	14
5.21 快速设置向导	14
5.22 Windows AD 认证和第三方认证	14
5.23 用户管理	14
5.24 系统通信组 (通信组、用户组)	14
5.25 邮件网关	14
5.26 手机 APP	14
5.27 Push Mail	14
5.28 远程管理	15
5.29 垃圾邮件过滤	15
5.32 访问控制	15
5.33 系统日志	15
5.34 流量统计和控制	15
5.35 收发信息和限制	16
5.36 系统备份和恢复	16
5.37 系统邮件归档	16
5.38 二次开发接口	16

六、一流的网页界面和在线邮件处理功能.....	16
6.1 优良的浏览器兼容性.....	16
6.2 亮丽的多语言、多风格界面.....	17
6.3 新用户注册	17
6.4 在线读信	18
6.5 在线发信	19
6.6 多文件夹	20
6.7 查找邮件	20
6.8 邮件往来查询.....	20
6.9 个人地址本	20
6.10 系统通讯组	21
6.11 个人多签名档	21
6.12 用户使用状态提醒功能.....	21
6.13 自定义邮件过滤规则与垃圾邮件处理.....	21
6.14 远程 POP 收邮件.....	21
6.15 自动回复	21
6.16 邮件自动转发	21
6.18 安全的用户认证机制:.....	21
6.19 网络助理	22
6.20 移动设备专用风格.....	22
6.21 手机 APP	22
七、简单易用、功能完善的后台管理.....	23
7.1 系统设置	23
7.2 域名设置	24
7.3 用户和组	24
7.4 系统日志	25
7.5 Web 管理.....	25
八、反垃圾邮件过滤	25
8.1 基于域名、IP、HELO 主机名过滤	25
8.2 基于 RBL 的过滤	25
8.3 基于反向解析、SPF 解析、DKIM 的过滤.....	25
8.4 系统的黑名单、白名单.....	26
8.5 连接频率控制防大量群发.....	26
8.6 灰名单	26
8.7 基于用户的 Spamassassin 过滤和黑、白名单	26
8.8 支持隔离区功能.....	26
九、邮件安全与防病毒控制.....	26
9.1 邮件安全控制	26
➢ 9.1.1 邮箱密码策略	26
➢ 9.1.2 流量限制	26
➢ 9.1.3 收发限制	26
➢ 9.1.4 猜密码检测	27
➢ 9.1.5 SSL/TLS 证书加密	27
➢ 9.1.6 异地登录提醒功能	27
9.2 防病毒控制	27
十、PushMail	27
十一、二次开发接口	28
十二、售后服务	28

附：Winmail 标准版、企业版、专业版和旗舰版区别	28
-----------------------------------	----

一、前言

本方案将向您详尽的展示我公司的 Winmail 邮件系统软件，由于本方案涉及我公司技术机密，请不要将本方案通过各种方式泄漏给任何第三方。

对本方案有任何问题，请使用如下方法与我们联系：



苏州华兆科技有限公司

联系人：俞烨

电话：0512-62521913

技术支持电话：400-606-2011

二、系统简介

2.1、公司简介

前身华美科技（苏州）有限公司成立于 2000 年 4 月，系美国硅谷系统集成商 AMAX 在华全资子公司。作为 Winmail 邮件系统的创始开发机构，公司于 2001 年组建专业研发团队，相继推出邮件系统、打印监控及传真服务器等软件产品。2002 年成功发布 Winmail 1.0 版本，历经二十年持续迭代优化，产品获得市场广泛认可，核心团队始终保持高度稳定性，形成显著的技术传承优势。

为适应 AMAX 集团战略调整及产品发展需求，华美科技于 2020 年 1 月完成业务重组。原核心团队以技术骨干为基础成立纯内资企业——苏州华兆科技有限公司，全面承接 Winmail 邮件系统的研发与服务。华兆科技继承原团队技术基因，专注提供高效、简洁的邮件系统解决方案，2020 年 11 月华美科技完成历史使命正式注销。

华兆科技 2020 年完成知识产权布局，获多项邮件系统核心软件著作权及“Winmail”系列商标注册；2022 年通过国产化生态认证，成为麒麟软件、统信软件兼容互认产品，同年 12 月入选国家信创工委技术活动单位；2023 年实现信创领域突破，“Winmail Pro 邮件服务器软件”被正式纳入国家信创软件产品资源库，标志着产品技术达到国产化替代标准。2023 年度纳税信用评价 A 级。华兆科技秉持精工智造理念，聚焦邮件系统核心技术研发，以诚信为基、以创新为翼，矢志打造自主可控的国产邮件系统标杆。

2.2、系统介绍

随着网络技术的飞速发展，电子邮件已成为现代企业和个人日常沟通的重要工具。许多企业依赖邮件服务器来管理内部和外部的通信。常见的邮件服务器解决方案包括 Microsoft Exchange、Sendmail、Qmail 和 Postfix 等。然而，这些解决方案在功能、成本和维护方

面存在一定的局限性:

Microsoft Exchange: 作为一款功能强大的商业软件, Exchange 提供了丰富的协作功能(如日历、任务管理、联系人等), 但其高昂的许可证费用和复杂的安装维护流程使得许多中小型企业望而却步, 尤其是对于那些仅需要基本邮件服务的企业来说, Exchange 的功能显得过于冗余。

Sendmail、Qmail、Postfix: 这些是基于 Linux 系统的开源邮件服务器软件, 虽然成本较低, 但它们的原始功能较为简单。企业若想通过这些系统构建一个完备的邮件服务器, 通常需要自行整合多种开源组件, 安装和配置过程复杂, 且界面较为原始, 日常维护和故障排查也较为繁琐。

针对上述问题, **Winmail Server** 应运而生。Winmail Server 是一款专为中小型企业设计的低成本邮件服务器软件, 旨在提供稳健、易用且功能丰富的邮件服务解决方案。

Winmail Server 是一款易用型全功能邮件服务器软件, 不仅支持 SMTP/POP3/IMAP/Webmail/ Push Mail/多域名/单副本存储/发信认证/双因素认证(包含 TOTP 支持)/反垃圾邮件/邮件过滤/邮件通信组等标准邮件功能, 还有提供网络磁盘(FTP)/网络行事历/服务存取控制/邮件杀毒/邮件监控和签核/MySQL/短消息通知/邮件备份/邮件密级/公共地址簿/公共邮件夹/接收发送权限控制/自动回复转发/邮箱容量警告/垃圾邮件隔离区/系统邮件归档/微信绑定/钉钉绑定/支持多种密码加密格式/SMIME 安全邮件/邮件网关/动态域名支持/远程管理/独立域管理员/在线注册/NT 域认证/ LDAP 认证/详细的系统日志等特色功能。Winmail Pro 支持 Linux 的性能更优越。

2.3、应用领域

Winmail 可作为 Internet 互联网 Email 服务器、局域网邮件服务器, 也可以作为宽带/光纤/LAN/主机托管/云主机 等接入方式的邮件服务器和邮件网关。本邮件服务器软件是公司企业、大专院校、中小学校、集团组织、政府部门理想的企业邮局系统架设软件。产品网站: <https://www.winmail.cn>

2.4、运行环境

服务器需求:

中英文 Windows 2003/win 7/win 8/2008/2012/2016/2019/2022/2025 等 Win32/Win64 操作系统平台。CentOS 7/8/9 x86_64 等多种 Linux 系统。

500G 以上的硬盘空间: 根据服务的用户数和每用户邮箱空间而定。

2048M 以上的内存

安装并正确配置的网卡, 支持 IPv4、IPv6 网络

客户端需求:

浏览器, HTML V3.2 兼容的浏览器 (IE 9.0 以上、Chrome、Edge、Firefox、Safari 等)

Office Outlook、Foxmail 等任何标准的邮件软件, 用户可以根据个人习惯选择常用的客户端软件。

2.5、典型案例:

注: 以下仅为部分用户 <https://www.winmail.cn/success.php>

政府机关

成都市政协

云南省民政厅

北京市发展和改革委员会

衡阳市政府信息化工作办公室

苏州市劳动和社会保障局

中共郑州市委机要局

衡阳市国土资源局

深圳市劳动和社会保障局
合肥市政府办公厅
辽宁省防汛抗旱指挥部办公室
江苏省纪律检察委员会办公厅
...

政府信息中心

辽宁省朝阳市信息中心
内蒙古乌海市网络信息中心
延安市信息中心
成都经济信息中心
广东省体育信息中心
福建省经济信息中心
北京市经济信息中心
太原高新技术产业开发区信息中心
山东省信息中心
安徽省铜陵市经济信息中心
广东省德庆县信息中心
...

税务机关

江苏省地方税务局
苏州工业园区国家税务局
成都市国家税务局
贵州省赫章县国家税务局
贵州省织金县国家税务局
新疆塔城地区地方税务局
新疆阿勒泰地区地方税务局
吴江市地税局
湖北武穴市地方税务局
北京税讯技术有限公司
珠海市地方税务局
遵义经济技术开发区地方税务局
杭州市萧山地方税务局

军队公安法院

中华人民共和国公安部
解放军第 252 医院
中国人民解放军南昌陆军学院教育技术中心
泸州市交警支队
威海公安局
江苏省常熟市公安局信息通信科
吉林省延边州公安局
广东省清远市中级人民法院
厦门市公安局信通处
安徽省监狱管理局
中国人民解放军 66***部队
福建省漳州市公安局
...

事业单位

国家体育总局
国家中医药管理局
北京市人民政府天安门地区管理委员会
黑龙江省国有资产监督管理委员会
南京市客运交通管理处
唐山市规划局
徐州邮政局
北京市南区邮政速递局
昌吉州人事局
浙江省重大建设工程交易中心
宁波市工商局鄞州分局

...

文化传媒

中国纺织报社
化州市广播电视局
贵阳日报社
文山日报社
期货日报社
环球时报社
江西教育电视台
云南省临沧地区行署广播电视局
广东南方网络信息科技有限公司
广东李阳文化教育发展有限公司
徐州广播电视台
延安广播电视台
四会市有限电视台
南阳日报社
...

图书馆

贵州民族学院图书馆
昆明理工大学图书馆
苏州图书馆
南京图书馆
无锡市图书馆
苏州大学图书馆
安徽师范大学图书馆

研究设计机构

中国地震局地球物理研究所
中国飞机强度研究所
广西科学院
黑龙江省电力科学研究所
温州市城建设计院
江苏省电力设计院
福州市科学技术情报研究所
中国地质科学院地质所
厦门市建筑设计院公司
煤炭科学研究总院抚顺分院
...

普通教育

常州钟楼教育
呼和浩特市电教馆
北京市二十一世纪实验学校
广东仲元中学
天津滨海中学
达州市电教馆
广西教师教育网
鞍山市第八中学
内江铁路中学
中国人民大学附属小学
厦门市湖里中学
海安教育局
厦门英才学校
...

高等教育

北京科学技术进修学院
重庆工程职业技术学院
成都广播电视大学

安徽亳州电大
南邮吴江学院
山西艺术职业学院
淮北电视大学
西安铁路运输职工大学
陕西财经职业技术学院
北京工业大学高职学院
桂林航天工业高等专科学校

...

金融机构

广东发展银行股份有限公司
宁波北仑农行
中国人民银行银川中心支行
中国银行宁波市分行
厦门证券公司
成都证券经纪有限责任公司
上海银联商务有限公司
中国银行业监督管理委员会南通监管分局
恒泰证券
中国农业银行浙江省分行营业部
中国银行宁波市分行
中信实业银行济南分行
粤海证券有限公司

...

电信运营公司

胜利油田管理局通讯公司
山西广电网络投资有限公司
山西省通讯公司太原市分公司
江西移动通讯有限公司景德镇分公司
江西移动通信有限公司萍乡分公司
长江重庆通信管理局
云南省电信有限公司昭通市分公司
青海省电信有限公司
云南省德宏州电信分公司
中国电信绍兴市分公司

IT 公司

联想（北京）有限公司
南京金脉博通资讯有限责任公司
汉邦软科集团
深圳市海信数码
上海中软信息技术有限公司
广东新力宽频网络有限公司
杭州微特电子工程有限公司
郑州向心力通信技术有限公司
广州昂达电子商务公司
北京连邦软件股份有限公司
杭州小灵通通信设备有限公司

...

大型企业集团

中国核工业建设集团公司
云南航天工业总公司
山东太古飞机工程有限公司
珍奥集团股份有限公司
江苏省燃料总公司
徐州维维食品饮料股份有限公司
上海永达控股（集团）有限公司
鞍山钢铁集团公司

华意电器总公司
杭州松下家用电器有限公司
安凯集团
成都卷烟厂
长沙市烟草公司
一汽集团财务公司
中国石化仪征化纤股份有限公司
椰树集团海口罐头厂

...

电力企业

北京电力设备总厂
福建省第二电力建设公司
福建省亿力电力集团
江苏省电力设计院
黑龙江省电力科学研究院
安徽国祯太平电力有限公司
马鞍山隆达电力实业总公司
葛洲坝电力有限责任公司
北京电力建设公司
四川电力设计咨询有限公司

...

软件公司

上海乾隆高科技有限公司
西安博达软件公司
安凯（广州）软件技术公司
福建富士通通信软件公司
厦门一方软件有限公司
上海普名软件技术公司
北京市中教育星软件公司
青岛东软金算盘软件公司
西安市辉煌软件科技
普元软件技术（上海）有限公司
明基逐鹿软件（苏州）有限公司

...

企业公司

广东潮鸿基实业公司
河南省漯河市双汇实业集团
TCL 金能电池有限公司
江苏晟泰集团公司
通和置业投资有限公司
广州文冲船厂有限责任公司
陕西凌云电器总公司
厦门信达电子有限公司
新疆石油工程建设有限责任公司

...

进出口公司

中国华源集团公司
广东升华贸易发展公司
温州五矿进出口公司
湖北机械设备进出口公司
江苏鑫港企业旺城国际
中化天津进出口公司
上海市新西亚礼品进出口公司
广安市进出口有限公司
浙江花神丝绸进出口公司
中化天津进出口公司
杭州市丝绸服装进出口有限公司
江阴澄星实业集团有限公司

...

三资企业

西铁城(中国)钟表有限公司
日电波水晶(上海)贸易公司
沈阳东芝电梯公司
克恩-里伯斯(太仓)公司
安捷好(广州)贸易有限公司
赫比(成都)公司
华途科技(上海)有限公司
阿克苏诺贝尔新劲汽车修补漆公司
太扬塑胶电子(苏州)公司
惠阳格林塑胶电子公司
...

医药卫生

镇江市中医院
贵州益佰制药股份有限公司
深圳一致药业股份有限公司
山东瑞康药业有限公司
长春博泰医药生物技术公司
天津赫素制药有限公司
南昌立健药业公司
广州香雪制药股份有限公司
温州医学院附属眼视光医院
中国农业科学院兰州兽医研究所
安徽省疾病预防控制中心
甘肃省卫生厅卫生监督所
...

百货酒店宾馆餐饮

三亚天域度假酒店
济南净雅大酒店有限公司
北京国都大饭店
河南思念食品股份有限公司
成都谭鱼头投资股份有限公司
上海正大百货有限公司

广州凯旋华美达大酒店
苏州胥城大厦有限公司
北京培新宾馆
湛江康益广场皇冠假日酒店
...

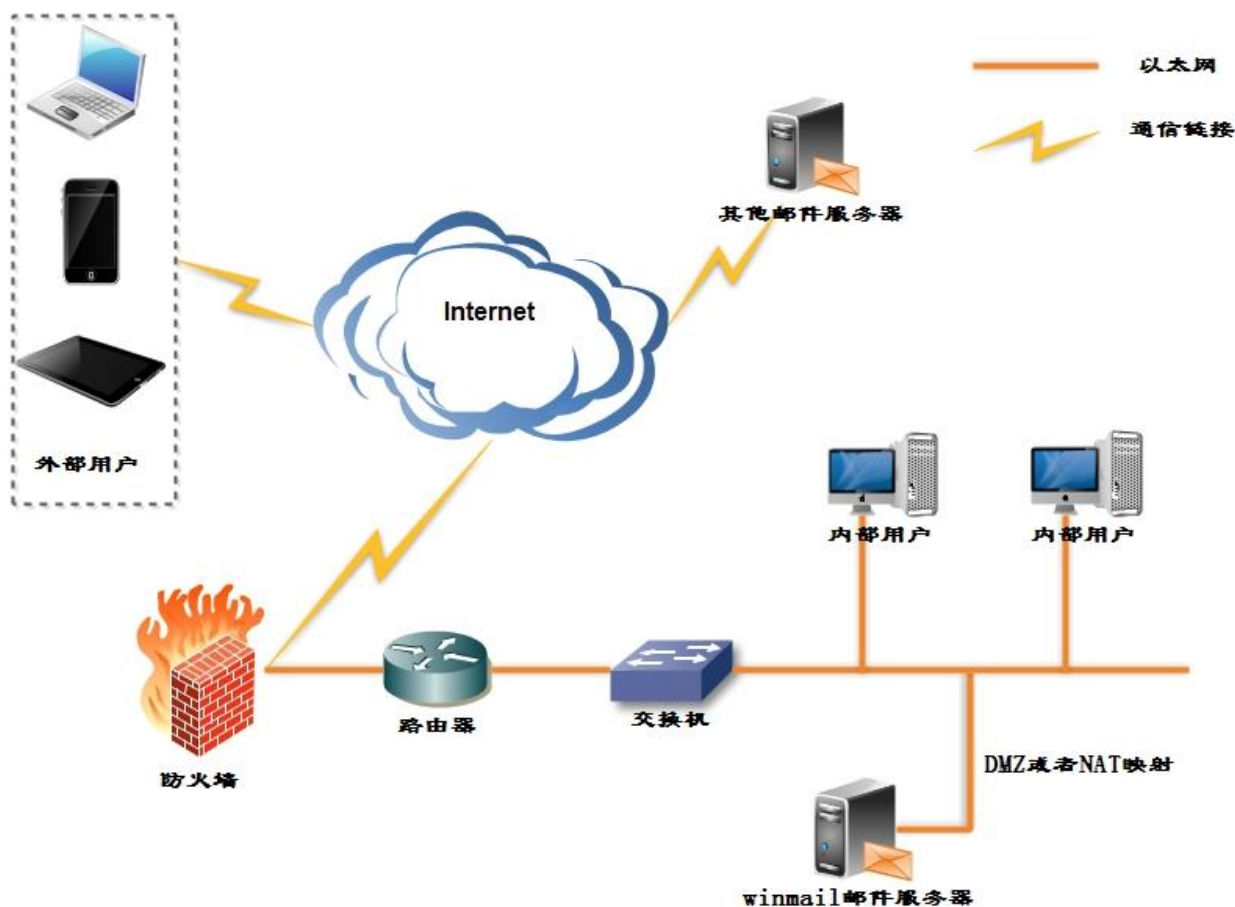
展览广告公司

汉诺威展览(上海)有限公司
四川贝宁广告有限公司
青岛贝茨广告有限公司
烟台世纪之舟广告传播有限公司
上海尚奇广告有限公司
广州市奥凯广告制作有限公司
上海国际广告展览有限公司
北京时代润诚广告有限公司
中信国安第一城国际会议展览有限公司
上海汇展信息科技有限公司
...

海外客户

ZiLOG Inc
Kent State University
JPB Consultancy Ltd
Winsted Group Inc
The Computer Service Centre
RoweLink Web Solutions, Inc.
SUN-TECH BUSINESS SYSTEMS LTD.
Advanced Business Software, LLC
Senco-Masslink Technology Ltd.
Texas A&M University
The Office of the Interagency Committee
Northwest Evaluation Association
Trend Tool, Inc.

三、邮件系统网络架构图



说明：一般企业在使用 Winmail 架设邮件服务器时的网络结构示意图。也可以支持分布式安装。

简要架设步骤：

1. 购买域名（例如 abc.com，可以在域名商处购买）一个光纤的固定 IP，（例：111.111.111.111）
 2. 设置域名的相关解析，主要是 MX 记录和 A 记录。一般如下：
形如：
_____.abc.com 记录类型 MX 优先级 10 指向 mail.abc.com.
mail.abc.com 记录类型 A 指向 111.111.111.111
 3. 如上网络结构中，服务器在内网，并且内网有路由器防火墙等设备，需要设置好端口开放和 NAT 映射，把 25，110，6080 端口映射到内网的邮件服务器上。
 4. 邮件服务器本机如果有软件防火墙或系统防火墙，把 25，110，6080 端口放开。
 5. 邮件服务器登陆管理工具后在域名管理里域名设置添加域名。abc.com 并在用户管理中添加用户。
 6. 用网页测试收发，在邮件系统本机上用浏览器登陆地址是：<http://localhost:6080>。正常使用<http://mail.abc.com:6080> 访问。
 7. OUTLOOK 的 SMTP 和 POP3 用 mail.abc.com。用邮件地址为用户名及密码登陆。
- 以上域名 abc.com 和 IP 111.111.111.111，只是示例，配置需使用自己的域名和 IP。

四、服务器参考配置

推荐配置如下：（以下只是推荐配置，用户数不同配置不同，服务器由客户自行购买）

250 用户数以下	高档 PC 或入门级服务器，也可以使用云主机。 CPU: \geq 四核 Intel Xeon 2.0G 内存: \geq 8G。 硬盘: RAID1，容量根据要分配的邮箱空间而定。 *使用网页和 IMAP 协议较多时建议内存加大到 8G。
250 到 2000 用户	中档服务器 CPU: \geq 四核 Intel Xeon 3.0G 内存: \geq 16G 硬盘: RAID10、RAID1，容量根据要分配的邮箱空间而定。 *对性能有更高要求，建议使用企业级 SSD。
2000 用户以上	高级服务器 CPU: \geq 八核 Intel Xeon 3.5G 内存: \geq 32G 硬盘: RAID10，容量根据要分配的邮箱空间而定。 *对性能有更高要求，建议使用企业级 SSD。

如果邮件数据大，全使用 SSD 费用太高，可以将 Winmail 安装在 SSD 上，邮件存储、备份归档目录指向其他大容量机械硬盘。

五、主要功能模块简介

5.1 SMTP 服务

SMTP 服务可以支持多域名、域别名、ESMTP 发信验证等功能。可以将外发邮件通过 MX 记录直接递送给目的域名，也可以将其递送某台外发邮件服务器（如：中继服务商的 SMTP 服务器），并支持 SSL 安全传输协议加密通信。

5.2 POP3 服务

POP3 服务(Post Office Protocol, 邮局协议) 用户通过客户端软件将存放在其邮箱中的邮件接收到本地。这是最传统的电子邮箱功能，方便用户通过 POP3 客户端软件收取邮箱中的信件。传统的 POP3 邮件都是以一个邮箱一个文件的结构，而这种结构造成 POP3 服务器在进入时必须锁定用户邮箱，而当系统出错时，常常造成用户邮箱死锁，而 Winmail 的用户邮件以一个邮件一个文件的形式存放，保证了用户邮箱不会锁死，从而保证了 POP3 服务器服务的安全。

用户可以通过通用邮件客户端软件 Outlook、Foxmail、网易邮箱大师等来收取服务器上的邮

件。并支持 SSL 安全传输协议加密通信。

5.3 IMAP 服务

IMAP（互联网邮件访问协议）提供了一种访问远程服务器上的电子邮件的方法。IMAP 普遍被认为是 POP（邮局协议）邮件的替代者。IMAP 允许用户从不同的机子上访问他们的电子邮件而不用下载那些邮件。这种邮件的访问方式更加有效，而且对终端用户来说有更多的益处。

用户可以通过通用邮件客户端软件 Outlook、Foxmail、网易邮箱大师等来直接操作服务器上的邮件，支持中文邮件夹和子邮件夹。并支持 SSL 加密通信。

5.4 Webmail 服务

提供多风格多语言的全功能的 Webmail，可以进行在网页上在线注册新邮箱，收发邮件，修改密码，设置外部 POP3 邮箱、自动转发、自动回复等操作。并支持 SSL 加密通信。目前支持简体中文，繁体中文和英文等多种语言。提供多风格界面。

提供多种 Webmail 页面类型，支持移动设备：智能手机，平板电脑。支持使用 Winmail APP 扫码登录。可以设置 Webmail 发送大附件时自动使用网络磁盘中转。可发送加密码邮件，同时也兼容 Foxmail 和腾讯邮箱系统相关功能。可以查看本邮箱的访问记录、发信记录、删信记录、隔离区邮件。系统后台经过配置后，Webmail 可以在线预览 Office 附件。

5.5 MySQL 等数据库支持

系统配置和认证信息默认使用内嵌的本地数据文件，企业版、旗舰版支持内置 MySQL、外部兼容 MySQL 接口的数据库包含 MariaDB、外部兼容 PostgreSQL 接口的数据库、ODBC 包含武汉达梦，几种方式可以切换，数据可以互相迁移。

5.6 公用地址簿 (LDAP 服务)

用户可以通过 Webmail 查看公用地址簿中的用户信息。

5.7 IMAP 公共邮件夹（公告）

支持公共邮件夹功能，可以设置读写删除权限。有权限的用户可以在 Webmail 上进行邮件读写，也可以通过 Outlook、Foxmail 等支持 IMAP 协议的客户端软件查看公共邮件夹中的邮件。

5.8 密码安全策略

支持密码安全策略，可以设定密码强度，支持定期改密码，可以设置下次登录必须修改密码。不符合规则强制修改密码，批量更新用户密码，支持邮件客户端授权码。提供邮箱密码被猜解行为检测功能，提供邮箱被盗用转发垃圾邮件行为检测功能，支持异地登录提醒功能。结合短信平台，支持登录 Webmail 时要求短信验证，实现双因素认证。整合企业微信、阿里钉钉后，Webmail 登录可以企业微信扫码、阿里钉钉扫码双因素认证。支持 TOTP APP 双因素认证。用户属性里可以查看密码修改记录。

5.9 邮件撤回功能

支持邮件撤回功能，支持 Webmail 和 Outlook，其他客户端发送的邮件满足条件的也可以在 Webmail 上进行撤回。

5.10 邮件密级

支持用户密级与邮件密级控制，密级从低到高分为“普通（无密级）”、“秘密”和“机密”，对应的邮件也分“普通（无密级）”、“秘密”、“机密”三个密级，邮箱用户不可以发送和阅读高于自己密级的邮件。

5.11 网络磁盘

提供网络磁盘功能，并且可以设置有密码保护的共享。可以通过 Webmail 或 通用的 FTP 客户端软件来上传与下载网络磁盘中的文件。 可以将网络磁盘上的文件以附件方式或者链接方式发邮件。

5.12 网络行事历与记事本

提供网络行事历功能和记事本，用户可以设置事件与任务来提醒完成某项任务。并且可以将自己的行事历共享给他人查看或者发送邮件提醒相关人员。

5.13 中继转发

通过别人的邮件服务器(中继服务器)将你的邮件系统的邮件递送到目标地址。 Winmail 支持多中继，即使您服务器的 IP 在对方的垃圾邮件黑名单中，邮件照发不误。

5.14 邮件签核

管理员可以限制一些用户发信是否要经过指定管理员签核。签核管理员可以允许和拒绝需要签核的用户发送邮件。可以设置要签核邮件的条件，满足条件的邮件才签核。支持收件签核。

5.15 邮件杀毒

本系统能支持集成杀毒引擎在内的多种模式，有效的隔离和清除带毒邮件。企业版、旗舰版支持内嵌杀毒引擎，支持自动更新。

5.16 微信整合

支持与已认证微信服务号、企业微信整合，可以实现新邮件微信通知（企业微信），微信中登录 Webmail 收发邮件，微信里可以定制邮件相关菜单项。可使用企业微信 APP 扫描登录 Webmail。支持同步企业微信用户和组，后台绑定新邮件通知。Webmail 登录可以企业微信扫码或发验证码双因素认证。

5.17 钉钉整合

支持与阿里钉钉企业号整合，钉钉中登录 Webmail 收发邮件，钉钉里可以增加邮件微应用。支持同步钉钉用户和组，后台绑定新邮件通知。可使用钉钉 APP 扫描登录 Webmail。Webmail 登录可以钉钉扫码或发验证码双因素认证。

5.18 短信提醒

支持短信提醒，有新邮件到达时，可在手机上获得通知。短信支持阿里云和网易云信等服务。可通过短信验证码重设密码。也支持登录 Webmail 时要求短信验证码检查，实现双因素认证。

5.19 双因子验证

Webmail 可配置双因素认证，同时验证邮箱用户密码 + 短信验证码/企业微信扫码或发验证码

/钉钉扫码或发验证码/TOTP APP，用户属性密码策略中可设置是否开启双因素认证。

5.20 邮箱代理

企业版、旗舰版支持这个功能，邮箱代理也叫邮件秘书，邮箱用户可以授权其他人代为处理邮件，可设置不同权限；一般用于领导授权秘书（代理人）代理处理他的邮件；也可以用在业务员对公用邮箱操作。可以支持多个代理人。

5.21 快速设置向导

本系统的提供快速设置向导工具，只需输入几个简单参数，便可以快配置好新安装的服务器。

5.22 Windows AD 认证和第三方认证

系统中的邮箱用户可以与 Windows AD 系统用户进行整合，收发的邮件的认证采用 AD 进行认证，提高系统的安全性，降低系统维护的复杂性。企业版支持自动同步 AD /LDAP 中账户和组，还支持第三方 LDAP、Radius 认证。[Linux 平台]：旗舰版支持第三方 LDAP、Radius 认证，支持自动同步 AD /LDAP 中账户。

5.23 用户管理

管理员可以新建、查询、删除、禁用用户邮箱和设置用户邮箱大小、最多邮件数、最大允许发送邮件字节数，邮箱容量警告，以及用户个人信息等。可控制单用户收发邮件的权限控制，及修改密码等多项辅助功能权限设置，可设置有效时间。用户可以批量导入和导出。

5.24 系统通信组（通信组、用户组）

管理员可以根据情况设置一些邮件组，系统会将发往邮件组的邮件自动分发给每个组成员，支持 Everyone 组，支持外部邮箱地址。支持多层级邮件组，实现树形企业通讯录。通信组可以导入和导出。企业版/旗舰版：系统通信组可以排序，系统通信组成员可以排序。

5.25 邮件网关

本系统还可以作为局域网的邮件网关，自动收取远程服务器上指定帐号的邮件，然后按照预设的规则进行邮件分发给本地用户的功能。系统主要以两种方式来收取远程邮件：POP3 收取和 ETRN 下载。

5.26 手机 APP

提供专用手机邮件客户端，支持安卓手机、iPhone、iPad，使用 Webmail URL 登录，可支持 https，提供收发邮件、新邮件消息通知、个人地址簿、公共地址簿等功能。Webmail 支持使用 APP 扫码登录。也提供专用手机地址簿 APP，可以查看服务器上的个人地址簿、系统通讯组、公共地址簿，可下载联系人到手机。

5.27 Push Mail

企业版、旗舰版用常用的智能手机和移动设备同步邮件、联系人和日历，支持 iPhone、iPad、Android 等，也支持 Outlook 2013 同步邮件。

5.28 远程管理

本系统的管理工具可以远程管理邮件服务器，让管理员可以管理远在托管中心的邮件服务器，并支持同时管理多台服务器，协议采用 SSL 加密。允许创建多个管理员，支持单独的域管理员功能。支持 Web 管理，管理员可以进行在网页上在线管理系统的邮箱和域名。

5.29 垃圾邮件过滤

本邮件系统还提供了 IP 地址、域名、邮件来源、邮件头内容、邮件信体等方式的过滤，有效的防止垃圾邮件和非法信息；支持 SPF、RBL (Real-time Blackhole Lists) 检查；支持白名单和识别虚假信头；支持过滤指定的附件文件名，类型和附件个数过滤功能。提供自定义的系统级和邮箱级过滤规则。邮箱级过滤整合 SpamAssassin，实现智能化过滤。邮箱用户可以设置个人级发件人黑白名单，个人地址簿中的联系人自动加入白名单。支持灰名单 (Greylisting) 和连接延迟响应反垃圾功能。支持 DKIM 过滤和签名，设置 DKIM 也可以提高外发邮件的到达率。支持内嵌图片里文字识别 (OCR) 过滤，支持内嵌图片里二维码内容过滤。支持垃圾邮件规则库在线更新功能。垃圾邮件处理方式支持放入隔离区，用户和管理员可以取回邮件和设置白名单，用户会收到系统发的隔离通知邮件，在邮件可以点击链接取回。

5.30 分布式部署

[企业版、旗舰版]支持分布式部署邮件系统，支持单域名多主机，满足多分支机构系统架设需求，支持不同地点不同网络下系统整体化部署，支持同环境下不同主机分布式部署。支持组织内账号、用户组信息同步，支持账号批量迁移。

5.31 计划任务

管理员可以设置一些在某个特定时间或按某一个周期运行的任务（如，发送邮件到远程服务器，收取远程服务器的邮件）。还可以设置定期清理用户指定邮件夹下的邮件，处理长期不使用的邮箱。

5.32 访问控制

提供 SMTP/POP3/IMAP4 服务 IP 访问频率限制的功能。提供 SMTP/POP3/IMAP4 同一 IP 同时连接次数限制的功能。可以针对特定用户设置特定服务访问控制，限制用户可以使用哪些 IP 连接收发。

5.33 系统日志

提供详细的系统运行日志，分 system(系统)、smtp、pop3、imap、queue(队列)、webmail、ftp(网络磁盘)、admin(管理)，以便管理员能随时了解系统运行情况或分析错误信息。可以设置保留的天数，方便管理员必要时追溯往来邮件信息。系统日志可以设置不同语言，支持简体、繁体、英文。显示各系统服务流量统计图。多种邮箱用户使用情况报表，让管理员及时了解系统运行状况。

5.34 流量统计和控制

[企业版、旗舰版]支持发信流量控制，可以设置系统、域、邮箱可以设置每小时和每日发信量。显示各系统服务流量统计图。

5.35 收发信息和限制

[企业版、旗舰版]可以保存用户邮箱最近的访问记录、收信记录和发信记录，并且可以对每个用户单独限制其允许收、发的域或邮箱。有效保护私密信息从邮件外流。

5.36 系统备份和恢复

支持系统级备份和恢复功能，可选择备份系统设置数据和用户邮件数据，系统会自动进行。在遇到问题时，可以手工恢复服务器配置，防止意外宕机、停电等情况。可以设置备份数据文件保留时间。

5.37 系统邮件归档

支持邮件归档功能，可以将系统往来的邮件归档保存，系统可以设置实时归档每一封收发的邮件，可以归档全部用户或者指定用户；[企业版、旗舰版]用户和管理员可在 Web 上查询邮件摘要信息和恢复系统归档邮件。可以设置归档邮件数据文件保留时间，归档支持单副本保留邮件。

5.38 二次开发接口

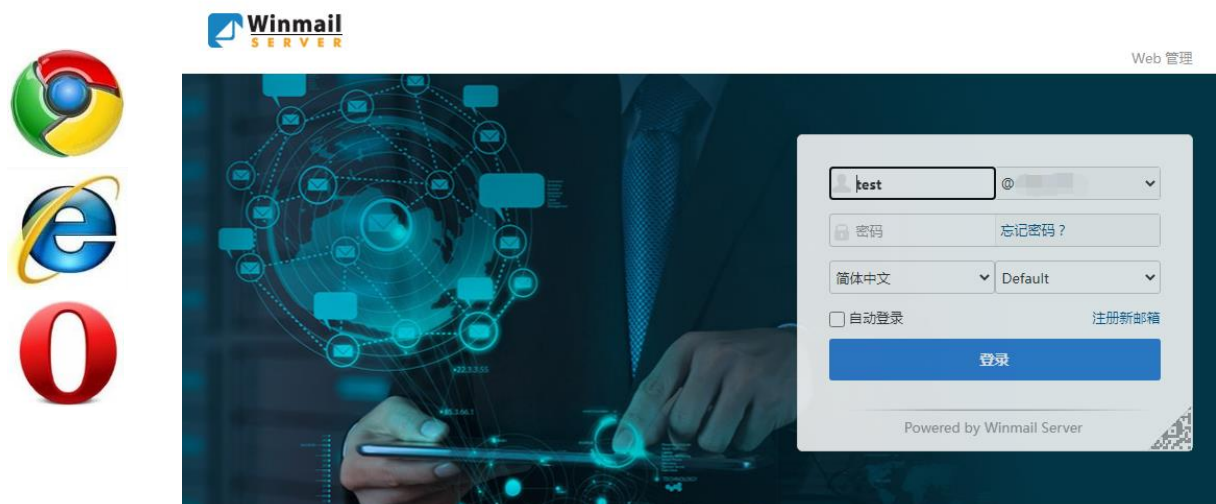
提供 COM 接口组件，可以编程操作用户账号、域名、管理员，提供 asp, php, asp.net, c++, java 实例。提供远程 http url 开发接口和 Webmail 部分页面嵌入开发说明。提供 OpenAPI 二次开发接口，HTTP 协议请求使用 GET/POST 方式，返回数据采用 JSON 格式，可以与其他企业应用全面整合。

六、一流的网页界面和在线邮件处理功能

Webmail 功能是 Winmail 邮件系统内的重要组成部分，提供多达十几种的语言的界面，完善的读、写邮件功能，并且包含了更多诸如多标签页面、移动客户端网页专用界面、多风格、换肤、邮件往来查询等特色功能，主要特色功能：

6.1 优良的浏览器兼容性

兼容全球通用的主流浏览器，包含 Microsoft Internet Explorer、Chrome、Edge、FireFox、Safari 等主流的多种内核浏览器。



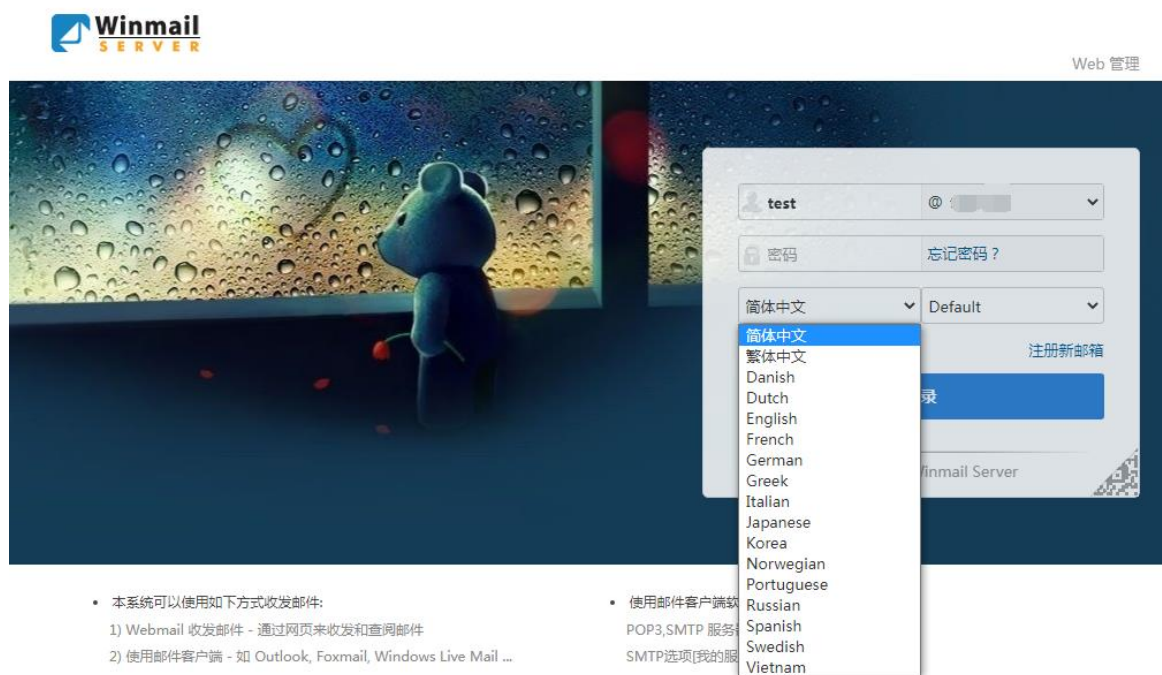
• 本系统可以使用如下方式收发邮件：
1) Webmail 收发邮件 - 通过网页来收发和查询邮件
2) 使用邮件客户端 - 如 Outlook, Foxmail, Windows Live Mail ...

• 使用邮件客户端软件时，帐号设置事项：
POP3, SMTP 服务器都是：
SMTP选项[我的服务要求身份验证] - 必须选中



6.2 亮丽的多语言、多风格界面

Winmail 的网页界面有着简体中文/英文/繁体中文/日语/韩语/德语/意大利语/西班牙语/葡萄牙语/俄语等多达 16 种语言，几乎包含了常见的语种。对于用户群的支持更加广泛，不管是世界哪个地区的用户，都可以无障碍的使用。5 种浏览器风格，可以更大满足不同用户的审美需求。



6.3 新用户注册

提供了注册功能。用户可以自己申请一个邮箱账号。管理员可以设置某个域是否允行申请，新申请的信箱是否需要确认开通。



欢迎注册新邮箱

创建您的帐号 标 * 为必填信息

邮箱名

@

*

邮箱名必须至少需要 3 个字符。
只能包含字母(a-z)、数字(0-9)、圆点(.)、连字符(-) 或下划线(_)

密码

*

密码强度要求 “弱”
1. 密码长度不少于 4 个字符 ;
2. 从 a-z, A-Z, 0-9 以及特殊符号中选取字符进行组合 ;
3. 不能使用弱密码 ; 如 : aaaa, 0000, abcd, 123456, passw0rd, qwerty, iloveyou,

密码强度

弱

强

确认密码

*

如果您忘记了密码, 可以通过回答问题来重置密码。

提示问题

问题答案

帐户信息

真实姓名

移动电话

6.4 在线读信

用户可通过浏览器读取自己邮箱中的信件, 可以选择不同的信件夹列表。

可对邮件单个、多个及整页删除、移动。邮件列表按邮件日期排序, 最新收到的先显示。邮件列表可按发件人、主题、大小、日期排序。

系统支持 MIME 格式, 用户邮件中的附件可以通过浏览器直接下载 (由于数据已被解码, 文件大小比原信件小, 下载时间比用 POP3 短)

支持 MIME HEADER 格式, 用户邮件如果有被编码的信头, 系统会自动解开为用户显示最准确的信头内容。

支持 RFC1842 中描述的 INTERNET 中文信息标准, 真正支持中文信件。

用户可以在界面上直接邮件回复(REPLY)或转送(FORWARD)邮件

不用下载直接显示 HTML 格式的邮件, 并支持带内嵌图片、表格、背景图片的邮件, 此项功能达到世界一流水平。

显示邮件优先级, 高优先级的邮件带有一个感叹号标志, 而低优先级邮件以一个向下的箭头表示。使用户决定是立即阅读 (高优先级) 还是有空时再看 (低优先级)。

兼容 Outlook Express 邮件列表图标, 指明了邮件的优先级、是否有附加文件、邮件标记为已读还是未读。

可以直接把发件人、收件人加入到个人地址本中。

可以直接把发件人加入垃圾邮件地址列表。

进行回复、全回复、转发、以附件转发、删除、转移操作。

列出附件名称及类型、代表图标。

直接浏览 Word, Excel, PowerPoint, PDF, HTML 等附件

多语种支持, UTF8 字符集界面。

自动识别内码并统一转换成 UTF8 显示。

支持流行的 GB2312、BIG5、UTF7、UTF8 编码格式。

系统后台经过配置后, Webmail 可以在线预览 Office 附件。



6.5 在线发信

用户可用 WWW 浏览器完成信件的发送。

通过浏览器在信件中加附件一同发送。

信件可设定为在发送后存入发件夹。

用户可预设多个签名档, 在发送信件时选择加入。

可以方便地将个人地址本的一个或多个邮件地址加到收件人、抄送人及暗送人。实现群发单显, 即一封邮件群发多人, 每个收件人在收信时, 收件人栏只显示他一个人的地址。

公告, 设置了公共邮件夹后, 有写权限的用户可以向此公共邮件夹发信, 并公告到每个有读权限的用户邮箱中。

在线直接编辑 HTML 格式的邮件, 此项功能达到世界一流水平。

可以在邮件文本中添加特殊的要点或结构一如粗体、彩色, 更改文本的字体、样式和大小、表格、内嵌图像, 还可以在邮件中添加图像文件和指向 Web 站点的链接。

发送新邮件或回复邮件时, 可以为邮件指定优先级, 以使收件人决定是立即阅读 (高优先级) 还是有空时再看 (低优先级)。

草稿箱功能: 保存邮件的草稿以便以后继续写。更可编辑带附件的草稿邮件

拼写检查, 提供独有的在线[拼写检查]功能 (暂时仅支持英语)。

多附件支持, 管理员可以限制最大附件数。

多媒体邮件编辑, 该项功能是选装模块。如果系统选装该模块, 用户可以在写邮件时直接在浏览器中录制多媒体邮件 (声音文件和视频文件), 产生的多媒体文件将作为邮件的一个附件。

发邮件短信息通知, 在向对方发邮件时, 可以向对方的手机号码发送短信通知, 告知对方您已

经给他发送了邮件，让接收方及时查收阅读邮件。



6.6 多文件夹

在 WWW 界面的用户邮件处理系统中，用户邮件可存放在多个文件夹(Folder)中，包括收件箱、发件箱、已发送邮件、已删除邮件、草稿文件夹。而对于 POP3 则用户只能管理 Inbox 中的邮件。列表显示邮箱空间/剩余空间、邮件总数、信件夹中邮件数。用户可以加入自己的文件夹，具有文件夹的创建、重命名和删除等管理功能。支持中文文件夹名，与 Outlook 兼容。邮件可以在各邮件夹之间转移或复制。显示用户使用情况功能，显示全部邮件总数、已占用空间、剩余空间；显示某一邮件夹中的邮件数、未读邮件数、占用空间。以图形和数字两种方式显示。

6.7 查找邮件

可以在一个指定的邮箱中，查找满足条件的所有邮件。查找邮件时可以根据邮件的[发送人]、[接收人]、[抄送]、[主题]、[内容]来选择不同的查找项。

6.8 邮件往来查询

在收件箱中可以查看邮件，并点击“查看邮件往来”可以列出所有和对方的收发邮件。

6.9 个人地址本

用户可设定自己的邮件地址本，并对地址进行分组。可通过快速列表选择向一个或多个地址发信。可在读信时直接把来信人地址加入地址本。支持导入、导出，可以让用户同步常用的客户端软件 Outlook Express, Foxmail 的地址本。

6.10 系统通讯组

此功能将各邮箱用户按所在部门和小组的不同进行分组，或对公司外部业务伙伴邮箱进行分组，类似于群发邮件的概念。使用此功能，您可以非常方便的将一封电子邮件同时发送给多个人。可以直接的给系统通讯组地址发邮件，组中所有成员都能收到邮件，能大大方便集团/企业用户的日常工作并有效的提高工作效率。某个系统通讯组的管理员可以直接增加、删除组成员。在系统管理端可以对系统通讯组进行全面的管理和权限控制。

6.11 个人多签名档

管理员可以在各域名下限制最大签名档数。用户可以在 Webmail 中增加多条签名档，以便在邮件时，可以直接选择合适的签名档。

6.12 用户使用状态提醒功能

系统会监控用户的邮箱容量，已经用空间达到设定的警戒时，会发信提醒用户。并且在网页登陆会有相关容量显示，修改密码提醒，上次登陆情况等众多信息。

6.13 自定义邮件过滤规则与垃圾邮件处理

用户可设定邮件自动分派规则，可以把新收到的邮箱根据规则分派到不同的邮件夹中，方便用户检索与读取。同时可设定拒收邮件地址，把该地址发送的信件直接转到垃圾筒。

管理员可以限制最大过滤规则数。

可以设定一定数量的规则，而且各个规则之间可以设置逻辑关系。

对每一种分类规则可以单独控制启用与否；可以根据来信地址、邮件正文、邮件主题来分类

6.14 远程 POP 收邮件

用户可在系统中设定多个远程邮箱资料，并可把远程邮箱中的信件收取到本地邮箱中。

系统支持后台定时收取。不用登陆其他邮件系统去查看邮件，直接在 Winmail 中就可以查看其他邮件系统中的邮件。

管理员可以限制最大远程邮箱数。

6.15 自动回复

由于出差或旅行不能及时接收和回复邮件，会自动发送电子邮件通知发件人告知收件人外出等预设的信息。

可以开启和关闭，并指定自动回复时间范围。

设定回复邮件的内容及是否包含签名。

6.16 邮件自动转发

用户通过配置，将发到本服务器里的邮件自动转发到其他邮件地址上去，以适应特别需要。

6.18 安全的用户认证机制：

用户通过 WWW 浏览器连入系统，并通过用户名/密码连入系统后，他会得到一个随机生成得 Session Key, 而他在该次登陆后得所有访问都与该 Session key 有关，就是说，用户登陆后的确认通过 Session Key 完成，而同一时间内，所有的 Session Key 都是唯一的，而当用户 logout 退出系统后，他该次登陆的 Session key 在服务器上的相关信息会被删除，以后再用该 Session Key 发出的请求都不会被处理。当然，这些关于 Session Key 的处理都是系统自动完成的，对于用户则只是 login/logout 以及处理其信件的操作。

6.19 网络助理

网络磁盘:方便信息资源共享，提供上传, 下载, 删除, 复制，子目录等文件操作功能。用户可以从网络磁盘中选择文件作为邮件附件，或将邮件中的附件保存到网络磁盘中。更可以使用标准的 FTP 工具访问网络磁盘，也可以加到 Windows 的网上邻居中。可以设置共享。

网络行事历：标准行事历，事件可以设置邮件提醒功能，并且可以把事件共享给网络上的其他人员查看，以便安排行程。

6.20 移动设备专用风格

针对移动设备，Winmail 特别提供移动设备专用的 Webmail 界面。可以适合 iPad, iPhone, Android 等智能手机或平板电脑访问。使用移动网页浏览时有更好的体验。



6.21 手机 APP

专用手机邮件客户端，支持安卓手机、iPhone、iPad，使用 Webmail URL 登录，可支持 https，提供收发邮件、新邮件消息通知、个人地址簿、公共地址簿等功能。电脑端 Webmail 支持使用 APP 扫码登录。



七、简单易用、功能完善的后台管理

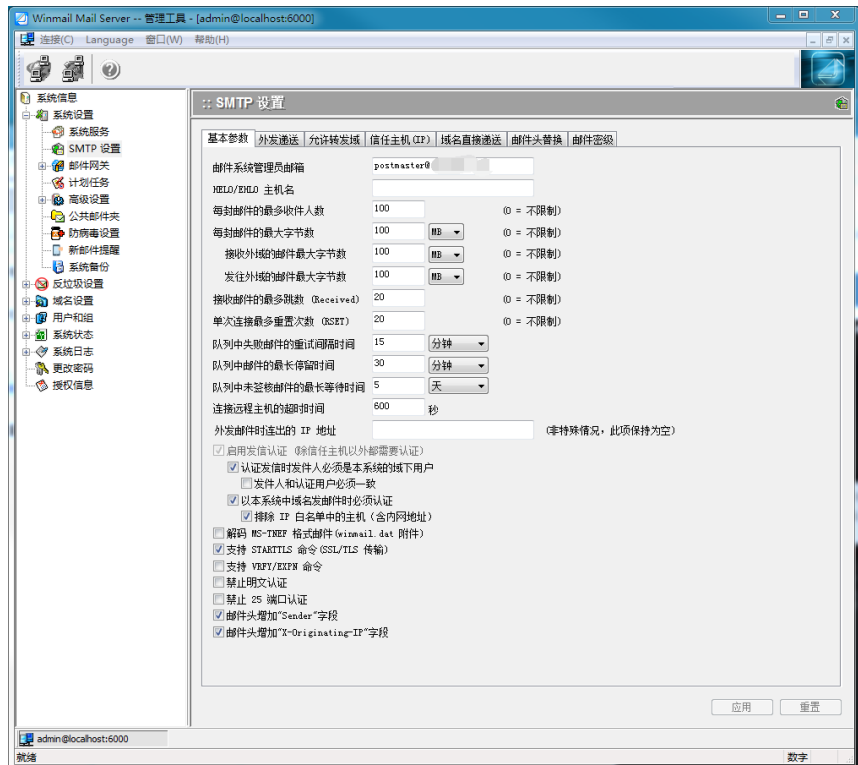
Winmail 通过一个简单易用的管理工具来进行管理，管理员不需要专业的邮件系统管理员即可对 Winmail 进行管理。另外还有详细易懂的帮助文件。

7.1 系统设置

可以管理整个邮件系统的系统设置，包括系统服务，SMTP 设置，邮件过滤，防病毒邮件设置，邮件网关，计划任务，公共邮件夹，邮件到达短信通知（支持短信网关或短信猫两种方式），系统备份，系统管理员管理等。

系统服务可以管理 Winmail 所有的服务，可以设置服务的存取控制，访问频率限制。

SMTP 设置可以设置 SMTP 协议相关的一些功能，Winmail HELO/EHLO 主机名的设置，启用禁止发信认证，关闭启用 SSL 加密传输，可以启用 SMTP 过滤中的一些垃圾邮件过滤功能来进行垃圾邮件过滤，中继服务器的设置，发件人黑白名单设置，收件人黑白名单设置，允许转发域的设置，信任主机的 IP 地址，可以增加不需要认证的发信主机和不进行 SMTP 过滤检查的发信主机，HELO/EHLO 主机名过滤，外域直接递送，邮件头替换功能。



邮件过滤中可以增加邮件过滤规则，可以过滤发件人地址，收件人地址，抄送地址，主题内容过滤，邮件头过滤，邮件内容过滤及组合过滤，符合过滤规则的可以丢弃邮件，或发退信给发件人，或者继续递送给发件人，同时可以设置递送指定邮箱。

邮件网关功能，与计划任务配合使用，可以收取外部的 POP3 服务器上的邮件，并且指定递送给 Winmail 系统内指定的用户，也可以通过邮件头分检来判断收件人地址。

计划任务除了可以设置邮件网关中的 POP3 邮件功能，还可以定期清除指定邮件文件夹中的邮件，可以处理长时间不使用的邮箱账号。

高级设置中可以设置系统参数，邮件监控，邮件签核功能。可以更改服务的标识名称，系统报表接收邮箱，邮件存储目录，备份目录，队列目录，网络磁盘目录的更改，方便用户更改数据存放的目录，可以设置系统日志文件大小及保留多少日志文件数。可以自定义祝贺信，容量警告信等的格式及内容，RBL/RWL 的设置，Webmail 的设置及 LDAP（公共地址簿）的设置。

公共邮件夹中可以新增公共邮件夹，设置公共邮件夹的读写权限。

防病毒设置可以设置 Winmail 与常用的杀毒引擎配合，来达到防病毒邮件的功能。另外提供附件过滤，可以过滤不符合条件的附件的邮件。

短信息通知可以启用新邮件到达后，短信通知到用户及相关的一些设置。

系统备份提供了一些 Winmail 的备份方案，可以根据用户需要，设置不同的备份。

管理员管理可以管理 Winmail 系统中的管理员。

7.2 域名设置

域名管理：可以增加删除域名，可以编辑域名，修改主域名，域下所有邮箱总容量，域下最多邮箱数，域下网络磁盘总容量，新增加用户的默认邮箱容量，默认邮箱权限及用户接收发送邮件的默认权限，及该域 Webmail 能否注册新邮箱。

域别名管理：可以增加域名的别名。并且可以使用别名地址认证登陆。

7.3 用户和组

在用户管理中可以增加用户、修改用户属性。管理员查看修改已存在的用户邮箱大小，用户的

个人信息，用户忘记密码可以初始化邮箱密码，禁用或恢复邮箱，用户所能使用的邮箱功能，接收发送邮件的权限，自动转发和自动回复的设置，用户邮箱状态信息。

在组管理中可以增加编辑用户组，设置组的 Webmail 可见度及发信权限，组成员设置，发信成员设置及组管理员的设置。

用户别名管理中可以设置用户邮箱别名。并且可以使用别名地址认证登陆。

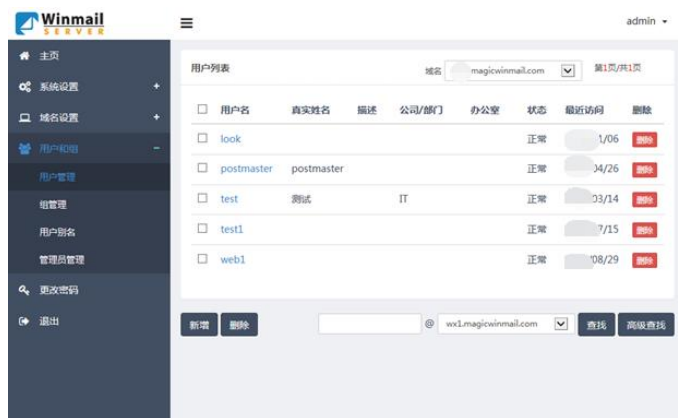
公共地址簿中可以增加删除公共地址簿中的邮箱地址。任何有权限查看公共地址簿的用户都可以在网页登陆后查看到公共地址簿，管理员对后台任何地址簿的更新，在用户的网页上都可以即时更新。方便统一地址簿的使用和管理。

7.4 系统日志

详细记录了每封邮件的收发日志，可以帮助管理员分析邮件系统运行状态是否正常，遇到邮件不能收发时提供详细具体的分析数据，方便管理员检查发现问题。

7.5 Web 管理

除了提供管理工具管理 Winmail 外，还提供 Web 管理，可以做一些简单的管理，比如增加删除域名和用户名，修改域名和用户的属性。进行邮件监控、签核规则的设置。使用管理员可以更加方便的在远程进行一些简单的用户、域名等修改管理。



八、反垃圾邮件过滤

在 Internet 上，垃圾邮件对电子邮件用户的骚扰越来越频繁，本系统具有功能强大、配置灵活的多级垃圾邮件过滤功能，分别是系统级、个人级两个层次，在每一级上系统管理员和个人用户可以分别进行配置，确保将垃圾邮件拒之门外。系统级垃圾邮件过滤功能使得垃圾邮件在进入系统前已被打回，保证垃圾邮件不会占用系统资源而影响系统性能。结合系统邮件关键字过滤功能，拒绝有害信息。

8.1 基于域名、IP、HELO 主机名过滤

Winmail 可以针对对方发信的域名、IP、和 HELO 主机名来反查对方的服务器是否可能发送垃圾邮件。并且可以用域名、IP、HELO 主机名来有针对性的过滤对方的连接，防止其连接发送垃圾邮件的产生。

8.2 基于 RBL 的过滤

Winmail 可以使用第三方的黑名单、白名单来对连接的 IP 进行过滤，防止动态 IP、黑名单中的 IP 对服务器发送邮件。增加查询域名过滤列表 DBL 功能。

8.3 基于反向解析、SPF 解析、DKIM 的过滤

Winmail 可以针对正式域名的反向解析和相关的 SPF 解析来判断，发信方是否为对方正规服务器，杜绝任何以动态 IP、仿冒域名发信的可能。邮件支持 DKIM 过滤和签名。

8.4 系统的黑名单、白名单

可以针对指定的域名、邮箱地址、IP，将其加入黑名单或者白名单，可以对一些常见的广告发信域名和 IP 进行过滤。并且可以把公司常联系的客户域名和 IP 添加到白名单，从而不对其发送的邮件进行过滤，减少因为对方邮件不正规引起的通信问题。

8.5 连接频率控制防大量群发

针对一些正规的服务器发来的广告、垃圾邮件，winmail 中可以使用频率控制来防止其大量群发，并且可以使用存取控制限制其连接。从而有效减少垃圾邮件的接收量。

8.6 灰名单

Winmail 采用了高效的灰名单技术，可以对连接的 IP 进行灰名单的过滤，有效过滤群发程序的可能。并且可以指定灰名单生效时间段，可以在收到垃圾邮件比较多的时间段开启，此设置可以有效提高服务器在不同时间段的工作效率。

8.7 基于用户的 Spamassassin 过滤和黑、白名单

每个用户可以在自己的网页邮箱中的“反垃圾”配置项中，开启、关闭、设置 Spamassassin 功能，并且可以添加自己的黑名单、白名单。对于用户设置的白名单和黑名单，服务器会针对每个用户的设定，保证用户可以接收或者拒绝自己指定的邮件地址或域名来信。用户最近发送过的邮箱地址系统会自动读取到白名单中，以便对方回复时保证邮件的接收，不再做相关过滤。

8.8 支持隔离区功能

系统判断为垃圾邮件后（非 IP 级过滤），临时放在收件人邮箱的隔离区暂放，邮箱用户可以在 Webmail 查看隔离区里的邮件列表，可以取回正常邮件、加发件人到个人白名单；系统会发隔离区提醒邮件给邮箱用户，邮件里有操作链接；可以设置隔离区通知邮件发送间隔时间；隔离区里的邮件默认保留 30 天。管理员可以在管理端查看隔离区里的邮件，可以取回正常邮件、加发件人到个人白名单；

九、邮件安全与防病毒控制

9.1 邮件安全控制

➤ 9.1.1 邮箱密码策略

对于邮箱用户，可以有效管理。防止用户使用过于简单密码，可以限制用户是否可以修改其密码，修改的密码需要怎样的复杂度。并且可以要求用户定时修改其邮箱密码。

➤ 9.1.2 流量限制

可以针对用户限制其发送邮件的频率和流量，防止用户大量外发邮件或者广告，引起服务器的不正常。

➤ 9.1.3 收发限制

可以对每个用户设置，限制其接收和发送指定的域名或者邮箱，从而限制非必要的用户使用邮箱联系敏感或者禁止的域名或者邮件地址。

➤ 9.1.4 猜密码检测

Winmail 可以对一些发送垃圾邮件程序的暴力邮箱密码猜测和破解进行检测和防止。当有 IP 或者用户邮箱被暴力猜测或者破解时，服务器会自动处理这类危险连接，并生成相应的报告并及时通知管理员。防止被垃圾邮件发送者利用来作为垃圾邮件中转站。

➤ 9.1.5 SSL/TLS 证书加密

Winmail 拥有完整的 SSL 证书加密机制，可以对服务器的相关连接进行加密，防止邮件连接数据被劫持泄密的可能。并且用户可以使用证书对收发的邮件进行加密，防止非指定的人员查看邮件内容。

➤ 9.1.6 异地登录提醒功能

邮箱帐号异地登录后，系统会自动发提醒邮件，以便及时发现密码被窃取行为。

9.2 防病毒控制

计算机病毒对用户的危害是巨大的，目前电子邮件已经成为传播计算机病毒扩散的一个主要渠道。Internet 的快速发展加剧了邮件病毒的扩散：

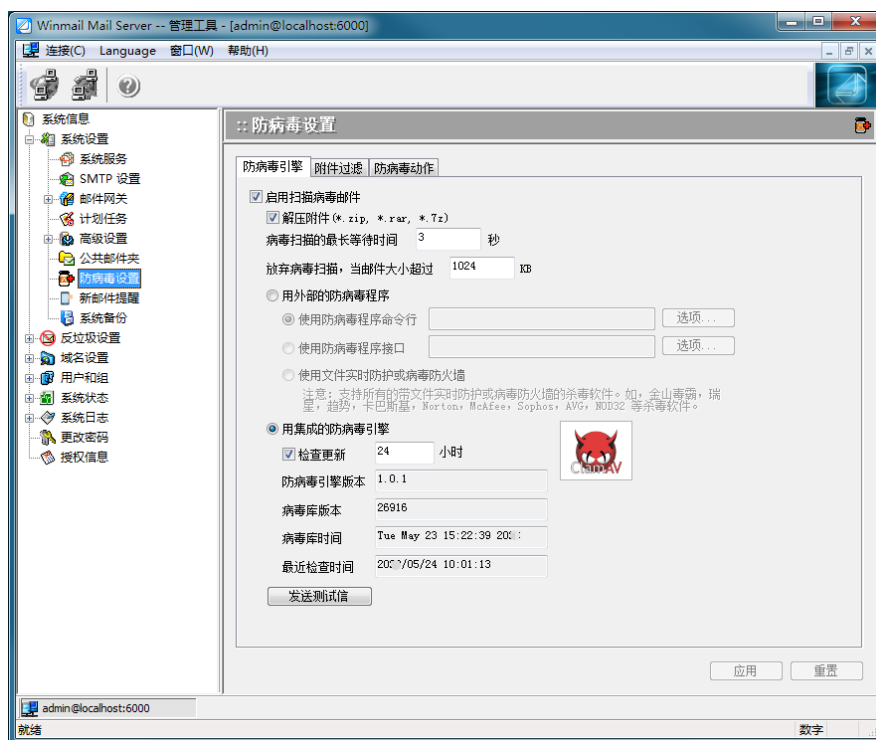
83%的病毒是通过电子邮件进行传播的，邮件病毒已经对你的工作构成严重威胁。事实上，仅 "Loveletter" 一种病毒就造成了 87.5 亿美元的商业损失。病毒的数量正在持续上升，这是所有分析人士都共同认同的一点。

——ICSA Labs Virus Prevalence Survet

Winmail 邮件系统针对这一情况加入了对电子邮件的查毒功能。可以和大多数国际流行的商业杀毒引擎结合。杀毒引擎可以自动更新的杀毒库。

发到 Winmail 的邮件和从 Winmail 发出的电子邮件都会进行查毒。一旦发现邮件中有病毒就丢弃它，并向邮件的发送者发送一封通知邮件。Winmail 邮件系统能查的计算机的病毒包括邮件中的附件和邮件中的 HTML 中的 script 病毒。可以有效防止邮件病毒的传播。

对于使用 Winmail 企业版/旗舰版的用户更是包含了集成的 ClamAV 的杀毒引擎，只需要在后台的防病毒设置中选择，即可以对收发邮件进行病毒查杀。



十、PushMail

Push Mail, 即主动推送式无线电子邮件服务。也就是说，只要邮箱收到一封新的电子邮件，这封邮件就会自动推送到你的手机上来，包括了邮件附件在内的所有内容，而不是简单的邮件到达短信提

醒，你无需登录 WAP 网站即可查看邮件，也支持新邮件发送、回复邮件、转发邮件。Winmail 目前支持邮件推送和发送，支持移动设备与 Winmail 邮箱邮件同步，支持联系人同步，支持日历和任务同步。

使用智能手机提供的同步软件，无需移动运营商的特别支持，用手机平台厂商官方提供的免费软件就可以实现邮件推送和发送，可靠安全稳定，支持各种网络(4G、5G、WiFi)。

目前支持的智能手机类型：

- iPhone/iPad，利用手机自带邮件软件
- Android 智能手机，利用手机自带邮件软件 •

十一、二次开发接口

Winmail 提供了两种二次开发接口：

COM 组件：为了方便邮件系统与其他系统进行整合，邮件系统提供一个 COM 组件接口，可以用来增删用户、域以及管理员。

HTTP 接口：对于不在同一台服务器无法使用 COM 组件的程序，winmail 提供了功能与 COM 组件相同的 HTTP 接口程序，可以方便在网络上调用。并且 HTTP 接口包含了取得用户邮件数、邮件列表功能。

提供 asp, asp.net, php, java, c++ 实例和 Webmail 部分页面嵌入开发说明，可以利用二次开发接口可以使 winmail 中的用户、密码、组结构与其他系统中的信息一致。并且可以在其他系统中读取用户的新邮件数或者邮件列表，方便用户一次登陆，链接跳转到邮件界面。

提供 OpenAPI 二次开发接口，HTTP 协议请求使用 GET/POST 方式，返回数据采用 JSON 格式，可以与其他企业应用全面整合。

十二、售后服务

- » 正式版授权书，正式普通发票或增值税发票
- » 永久使用本软件
- » 支持更多用户，服务期内补差价升级到高用户数
- » 免费快递寄送，一般三天内寄到
- » 注册授权码和电脑硬件(网卡、硬盘、主板)无关
- » 注册授权码和 IP 地址、域名无关
- » **标准版** 一年免费的无限次的 Email、电话、远程遥控的技术支持、一年内免费升级到新版本
- » **企业版** 三年免费的无限次的 Email、电话、远程遥控的技术支持、三年内免费升级到新版本
- » **Pro 专业版** 一年免费的无限次的 Email、电话、远程遥控的技术支持、一年内免费升级到新版本
- » **Pro 旗舰版** 永久使用，旗舰功能，服务期看购买情况

详细信息：<https://www.winmail.cn/register.php>

附：Winmail 标准版、企业版、专业版和旗舰版区别

功能模块	标准版	企业版	专业版	旗舰版
------	-----	-----	-----	-----

基本收发邮件功能	√	√	√	√
自动回复、自动转发、系统自动备份	√	√	√	√
SMTP、POP3、Webmail	√	√	√	√
基本邮件过滤	√	√	√	√
垃圾邮件隔离区	√	√	√	√
IMAP、安全服务(SSL)	√	√	√	√
网络磁盘(FTP)、网络行事历、网络记事本	√	√	√	√
公共地址簿(LDAP)、Windows AD 认证	√	√	√	√
邮件监控、邮件签核	√	√	√	√
域名总空间、总邮箱数限制	√	√	√	√
公共邮件夹	√	√	√	√
SMTP SSL 连接	√	√	√	√
域名直接递送、邮件头替换、TNEF 邮件解码	√	√	√	√
域和用户收/发限制、用户访问控制	√	√	√	√
微信绑定、阿里钉钉绑定、短信提醒	√	√	√	√
系统广播、域签名档	√	√	√	√
多个附加邮件存储目录	×	√	×	√
邮箱代理、垃圾邮件过滤统计	×	√	×	√
Push Mail	×	√	×	√
内置 MySQL、外部 MySQL、MariaDB、PostgreSQL 等	×	√	×	√
IPv6	×	√	×	√
系统归档邮件查询和取回	×	√	×	√
分布式部署	×	√	×	√
通讯组和通讯组成员排序	×	√	×	√
内置集成杀毒引擎	×	√	×	√
邮件密级	×	√	×	√
系统、域和用户的邮件流量控制（单位时间发信量）	×	√	×	√
邮箱用户访问、发信、收信记录和排名	×	√	×	√

第三方 LDAP 认证	×	√	×	√
AD (Windows 活动目录)/LDAP 用户自动同步	×	√	×	√
服务器端支持 Windows 平台运行	√	√	×	×
服务器端支持 Linux 平台运行	×	×	√	√
最多域名个数	不限	不限	不限	不限
使用时间限制	不限	不限	不限	不限
技术支持期限	一年	三年	一年	一年+四年
免费升级新版本期限	一年	三年	一年	一年+四年